



TED UNIVERSITY

Школа английского языка
Студенческий справочник
2025-2026

СОДЕРЖАНИЕ

Сообщение от директора.....	3
1. Школа английского языка TEDU (ELS).....	4
1.1. Структура ПУЭ.....	5
1.2. Система образования в ELS.....	5
1.2.1. Модули (Уровни).....	6
1.2.2. Право на переход на новый модуль.....	6
1.2.3. Продолжительность обучения в подготовительной программе по английскому языку.....	8
1.2.4. Освобождение от подготовительной программы.....	8
2. Правила и положения.....	10
2.1. Посещаемость.....	10
2.2. Медицинские заключения.....	10
2.3. Пунктуальность.....	11
2.4. Отсутствие по причине участия в национальных или международных мероприятиях.....	11
3. Компоненты образовательной программы в ELS.....	11
3.1. Книги и учебные материалы.....	11
3.2. Оценка и аттестация в ходе модуля.....	12

4. Поддержка	
студентов.....	13
4.1.Часы	работы
офиса.....	13
4.2.Внеклассная	
поддержка.....	14
4.3.Оценка программы студентами.....	14
4.4.Представительство	
студентов.....	14
4.5.Жалобы студентов.....	14
4.6.Возражение	против
экзамена.....	результатов
	15
Часто задаваемые вопросы.....	16



Уважаемые студенты!

Добро пожаловать в школу английского языка! Мы очень рады видеть вас в нашем академическом сообществе. Независимо от того, начинаете ли вы свой путь в изучении языка или продолжаете совершенствовать свои навыки, теперь вы являетесь частью динамичной среды, которая ценит общение, взаимопонимание между культурами и обучение на протяжении всей жизни.

Наша миссия — помочь вам развить не только знание языка, но и уверенность в себе, а также навыки критического мышления, необходимые для успеха как в академической, так и в профессиональной среде. Изучение языка — это больше, чем просто освоение грамматики и лексики; это общение с другими людьми, принятие многообразия и открытие новых горизонтов.

В нашей школе вас ждет преданная своему делу команда преподавателей и сотрудников, стремящихся поддержать ваш прогресс. Мы призываем вас максимально использовать каждую возможность — активно участвовать в занятиях, вступать в кружки и принимать участие в мероприятиях, направленных на улучшение вашего учебного процесса.

Помните, изучение языка требует терпения, последовательности и любознательности. Каждый ваш шаг приближает вас к достижению ваших целей. Мы здесь, чтобы направлять, поддерживать и радоваться вашему прогрессу на этом пути.

От имени всей Школы английского языка желаю вам продуктивного, вдохновляющего и успешного учебного года.

Müge Ayşe GENCER

Директор школы английского языка

1. TEDU (ELS)

Университет TED — это университет с преподаванием на английском языке, поэтому Школа английского языка (ELS) при университете TED стремится обеспечить качественное языковое образование и предоставить студентам необходимые академические навыки, чтобы они могли продолжить обучение на факультетах.

Миссия Школы английского языка заключается в следующем:

- обеспечить высококачественное языковое обучение,
- вооружить студентов необходимыми навыками для обучения в бакалавриате и будущей профессиональной жизни.
- помочь студентам развить навыки критического, рефлексивного и творческого мышления.
- Направлять студентов к тому, чтобы они стали самостоятельными личностями.

Образовательные принципы языковой школы английского языка TEDU заключаются в следующем:

- сделать обучение осмысленным,
- обеспечить активное участие студентов,
- создать позитивную учебную среду,
- применять различные стили обучения.
- сделать акцент на самостоятельном обучении.
- предоставлять студентам постоянную обратную связь.

Студент TEDU

- является ответственным гражданином мира.
- цель – внести позитивные изменения в общество.
- обладает культурной осведомленностью.
- слушает и уважает мнения других.
- обладает всеми необходимыми навыками XXI века.
(Хорошие коммуникативные навыки, умение работать в команде, владение цифровыми технологиями и критическое мышление...)
- Высказывает свое мнение уверенно.

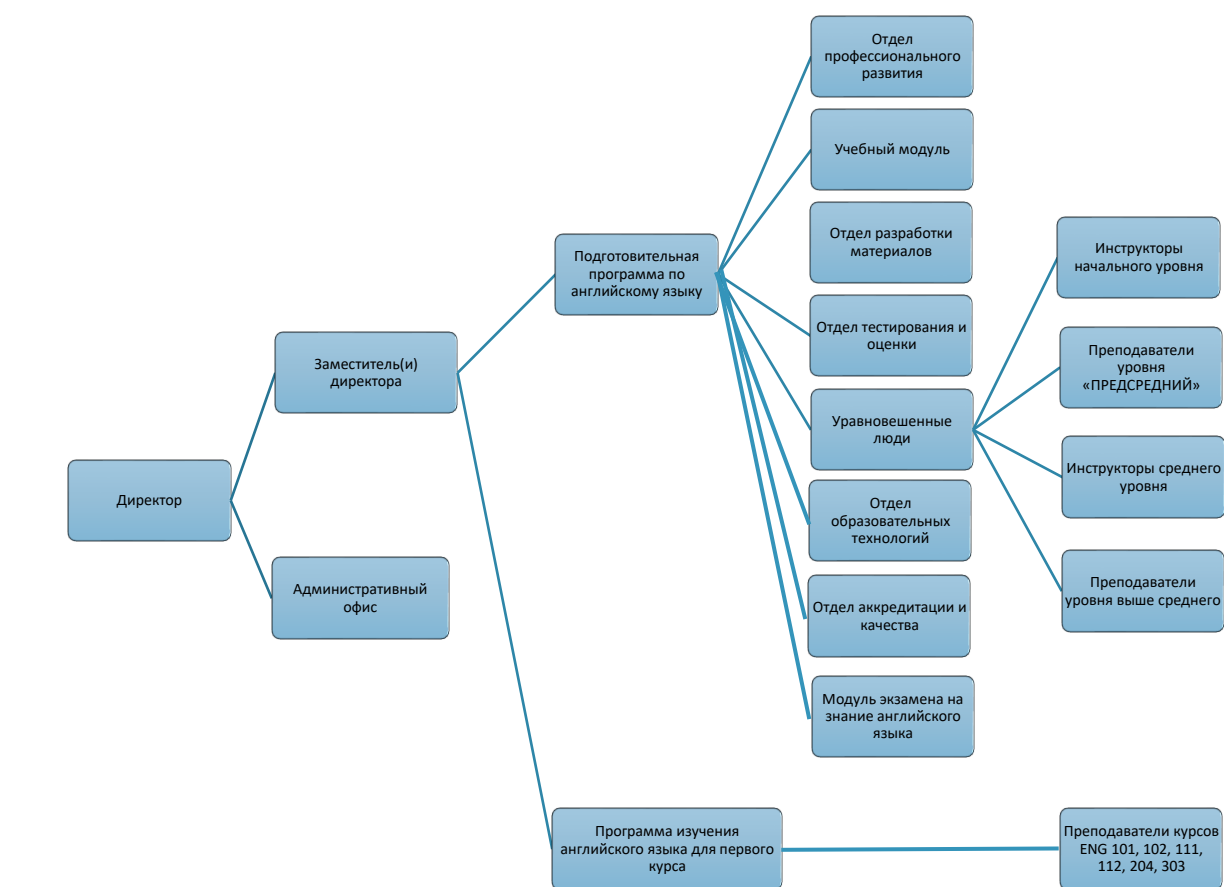
1.1. Структура ELS

В языковой школе действуют 2 программы: подготовительная программа по английскому языку, предлагающая курсы английского языка (ENG 080, 081, 082, 083, 084 и 085), и программа для первокурсников (FYEP), включающая курсы (ENG 101, 102, 111, 112, 204, 303) по соответствующим факультетам.

В ELS существует дирекция, которая управляет всеми академическими и административными вопросами. Дирекция состоит из директора и двух заместителей директора: один отвечает за академические вопросы, а другой — за административные. Также имеются другие подразделения, такие как отдел разработки учебных программ, отдел разработки учебных материалов, отдел тестирования и оценки, отдел повышения

квалификации, отдел аккредитации и качества, отдел образовательных технологий и руководители уровней, обеспечивающие качество образования в ELS.

Административный отдел курирует все административные процессы ELS и взаимодействует с соответствующими лицами, подразделениями и факультетами. Он также координирует работу со студентами, преподавательским и административным персоналом, а также с внутренними и внешними заинтересованными сторонами университета.



1.2. Система образования в ELS

Подготовительная программа по английскому языку в Языковой школе английского языка построена на модульной системе, которая способствует мотивации студентов и позволяет им в полной мере приобрести необходимые навыки. Программа включает 4 уровня: начальный, досредний, средний и выше среднего.

В конце каждого модуля студенты должны набрать 60 баллов из 100. В случае успеха они переходят на следующий уровень. Поскольку программа модульная, студент, не сумевший успешно завершить модуль, должен будет повторить его.

Студенты уровня Upper-Intermediate, набравшие 60 баллов за модуль, сдают EPE. Если 40% от баллов, полученных на уровне Upper-Intermediate, и 60% от баллов EPE в сумме составляют 65 или выше, они могут начать обучение на факультетах в следующем семестре. Для факультетов преподавания английского языка и английского языка и литературы минимальный ожидаемый балл составляет 75.

Примеры вопросов по EPE можно посмотреть на сайте ELS.

<https://els.tedu.edu.tr/en/english-proficiency-exam-epe>

1.2.1. Модули (Уровни)

Общее количество занятий в неделю различается в зависимости от указанного уровня.

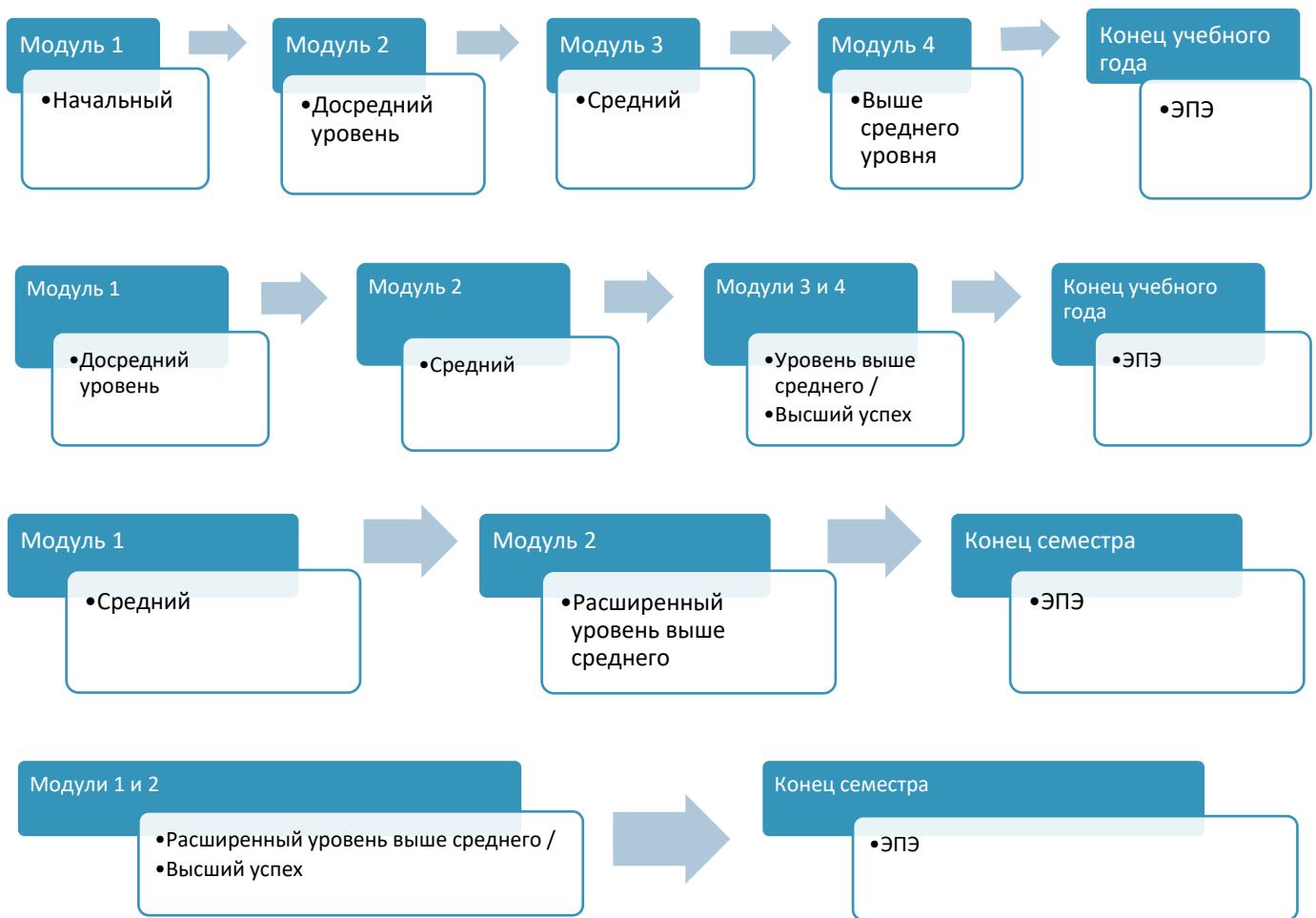
- ✓ Начальная школа: 25 часов обучения в неделю (8 недель) (CEFR: A1-A2)
- ✓ Уровень Pre-Intermediate: 25 часов обучения в неделю (8 недель) (CEFR: A2+ B1)
- ✓ Средний уровень: 25 часов обучения в неделю (8 недель) (CEFR: B1 B1+)
- ✓ Уровень выше среднего (краткий): 25 часов обучения в неделю (8 недель) (CEFR: B2)*
- ✓ Расширенный курс для продвинутых и средних уровней: 15 часов обучения в неделю (15 недель) (CEFR: B2)
- ✓ Успешное обучение на уровне выше среднего: 15 часов обучения в неделю (15 недель) (CEFR: B2)

*В этом году в рамках пилотного проекта проводятся 28-часовые занятия для студентов старших курсов среднего уровня (краткосрочные).

1.2.2. Право на переход на новый модуль

Поскольку программа имеет модульную структуру, студент, отвечающий требованиям (85% посещаемости и 60% общей успеваемости), может перейти к следующему модулю. Если необходимые требования не выполнены, студент должен повторно пройти тот же модуль/уровень.

Примерная успеваемость студента



Студенты, имеющие возможность

завершить обучение в подготовительной программе ELS, могут

- понимать и делать заметки, выделяя основную идею и детали лекций, текстов и выступлений во время прослушивания.
- задавать вопросы и отвечать на них, учитывая лекции, тексты и выступления, которые они слушают.
- читать тексты и кратко излагать основные идеи.
- пересказать содержание прочитанного и прослушанного текста своими словами.
- выражать свои мысли в письменной и устной форме, используя широкий словарный запас и грамматические конструкции.
- выступать с речами, имеющими академическое содержание и коммуникативные цели.

Студенты, сдавшие EPE в январе и не сдавшие экзамен, зачисляются на уровень «Upper-Success» и продолжают обучение в ELS в течение двух модулей (16 недель). В этот период они повторяют все четыре навыка, а также грамматику и лексику на уровнях B1+ и B2. Посещение занятий обязательно и является необходимым условием для повторного прохождения EPE.

1.2.3. Продолжительность обучения в подготовительной программе по английскому языку.

В соответствии с Положением об образовании для студентов бакалавриата от 16 апреля 2012 года, продолжительность обучения в подготовительной школе английского языка составляет один академический год. Согласно тому же положению, максимальный срок обучения в подготовительной школе английского языка составляет два академических года.

1.2.4. Освобождение от подготовительной программы

В университете TED обучение ведётся на английском языке. Поэтому все студенты бакалавриата университета TED обязаны сдавать экзамен на знание английского языка (EPE). Студенты, успешно сдавшие экзамен, могут начать обучение на факультете. Студенты, не соответствующие установленным стандартам, зачисляются в языковую школу английского языка. Экзамен на знание английского языка (EPE) проводится три раза в год.

- Первый экзамен проводится в начале осеннего семестра (его могут сдавать только студенты, имеющие право на обучение на уровне выше среднего по результатам практики, не сдавшие экзамен EPE в предыдущем учебном году и обучавшиеся/обучающиеся на уровне выше среднего).
- Второй экзамен проводится в конце второго модуля (сдавать его могут только студенты, успешно завершившие курс уровня Upper-Intermediate).
- Третий экзамен проводится в конце четвертого модуля (сдавать его могут только студенты, успешно завершившие курс уровня Upper-Intermediate).

Студенты не могут пересдавать экзамены EPL и EPE.

Студенты, успешно сдавшие этот экзамен, освобождаются от подготовительной программы по английскому языку. Вновь зачисленные студенты, которые не сдают EPL или не проходят EPE в начале учебного года, изучают английский язык в рамках подготовительной программы в течение как минимум одного семестра и максимум двух лет.

Для зачисления в языковую школу TED University English Language School принимаются национальные и международные (внешние) экзамены, а минимальные баллы, утвержденные Сенатом, указаны ниже. Студенты, отвечающие требованиям на указанном уровне, начинают обучение по программам бакалавриата.

- ✓ TEDU EPE – экзамен на знание английского языка TEDU
- ✓ TOEFL IBT – интернет-версия TOEFL
- ✓ PTE (Academic) – Тест по английскому языку от компании Pearson
- ✓ CAE – Сертификат продвинутого уровня английского языка
- ✓ CPE – Сертификат о владении английским языком

ВНЕШНИЙ ЭКЗАМЕН	ПОДРОБНОСТИ
ТЕДУ ЭПЕ	<p><u>Бакалавриат</u> : 65 (Факультеты преподавания английского языка и английского языка и литературы: 75)</p> <p><u>Аспирантура</u>: 70 (Факультеты преподавания английского языка и английского языка и литературы: 85)</p>
TOEFL IBT*	<p><u>Бакалавриат</u> : 79 (минимум <u>20 за письменную работу</u>) (Факультеты преподавания английского языка и английского языка и литературы: 84)</p> <p><u>Аспирантура</u> 79 (минимум 20 баллов за письменную работу) (Факультеты преподавания английского языка и английского языка и литературы: 102)</p>
Академическое профессиональное образование (PTE)	<p><u>Бакалавриат</u> : 55 (Факультеты преподавания английского языка и английского языка и литературы: 65)</p> <p><u>Аспирантура</u> : 60 (Факультеты преподавания английского языка и английского языка и литературы: 81)</p>
UCLES	<p><u>Бакалавриат</u> : CAE: C, CPE: C</p> <p><u>Аспирантура</u> : CAE: C, CPE: C (CPE:В факультет преподавания английского языка)</p>

YDS, eYDS	<u>Бакалавриат</u> : 80 Факультеты преподавания английского языка и английского языка и литературы: 85
YÖKDİL	<u>Аспирантура</u> : 80 Факультеты преподавания английского языка и английского языка и литературы: 85 Студенты инженерных специальностей: 75 <u>Программа YÖKDİL принимается только в рамках программ для выпускников .</u> Аспирантура: 80 Преподавание английского языка и английский язык и литература. Количество аспирантов: 85. Количество аспирантов инженерных специальностей: 75

Для получения более подробной информации перейдите по ссылке ниже:

<https://els.tedu.edu.tr/en/equivalencies>

- Результаты тестов TEDU EPE действительны в течение двух лет.
- Программы Home Edition и My Best Score не принимаются (TOEFL IBT).
- Срок действия стандартизированных тестов и сертификатов не может превышать максимальный период времени, установленный учреждением, проводящим их.

2. Правила и положения

2.1. Посещаемость

Каждый студент ELS обязан посещать 85% занятий по модулю. Если студент превышает этот лимит, он не допускается к сдаче итогового экзамена.

2.2. Медицинские заключения

Студенты TEDU ELS освобождаются от занятий по состоянию здоровья (до 5% от общего количества учебных часов) только при наличии медицинских справок, выданных университетской, государственной или частной больницей. Для случаев, требующих отсутствия от 1 до 10 дней , принимается медицинская справка от одного врача из любой государственной, частной или университетской больницы. Для случаев отсутствия 11 дней и более принимается только заключение медицинской комиссии соответствующей больницы *. Индивидуальные или уникальные случаи рассматриваются

Административным советом ELS**. Медицинские справки необходимо лично предоставить в Административный офис IDO в течение 3 рабочих дней после даты окончания срока действия справки. Если медицинская справка принята, часы/дни отсутствия не учитываются, и может быть проведена передача контрольных работ, промежуточных и итоговых экзаменов. Передача экзаменов по английскому языку (EPL) и по уровню владения английским языком (EPE), а также онлайн-компонентов не предусмотрена.

** Принципы внедрения медицинского отчета Университета TED для студентов KYS-YN-43 Ред.: 2 / 03.10.2024 Страница: 1 / 2 Статья 3*

*** ПРИНЦИПЫ РЕАЛИЗАЦИИ МЕДИЦИНСКОГО ОТЧЕТА УНИВЕРСИТЕТА TED ДЛЯ СТУДЕНТОВ KYS-YN-43 Ред.: 2 / 03.10.2024 Страница: 1 / 2 Статья 4/а*

4. Что касается принятия медицинских справок в качестве уважительной причины отсутствия на занятиях и пропущенных экзаменах, необходимо соблюдать следующие процедуры:

а) Для учащихся Школы английского языка (ELS) применяются принципы, установленные Директоратом ELS.

2.3. Пунктуальность

Студенты обязаны присутствовать на занятиях к началу каждого урока. Если студент опаздывает на занятие по сравнению с преподавателем, ему ставится отметка об отсутствии, но он все равно может посещать занятия. Студенты обязаны самостоятельно отслеживать свое отсутствие в системе управления обучением (LMS).

Студенты обязаны вести учет своей посещаемости и сверять его с официальными данными, размещенными в системе управления обучением (LMS), поэтому они несут ответственность за проверку точности записей. Те, кто превысил лимит пропусков, могут посещать занятия, однако им не разрешается сдавать итоговый экзамен по своему курсу. Ограничения по количеству пропусков могут меняться в зависимости от модуля из-за национальных/религиозных праздников и т.д.

2.4. Отсутствие на занятиях в связи с участием в национальных или международных соревнованиях. События

Студенты могут участвовать в национальных или международных конкурсах или мероприятиях от имени университета или страны с одобрения Директората ELS. Эти студенты освобождаются от прогулов в дни проведения мероприятия и имеют право на

пересдачу контрольных работ, промежуточных и итоговых экзаменов. Пересдача экзамена по английскому языку (English Placement Exam, EPL) и экзамена на знание английского языка (English Proficiency Exam, EPE) не предусмотрена.

3. Компоненты образовательной программы в ELS

3.1. Книги и учебные материалы

Учебная программа TEDU ELS основана на глобальной шкале оценки уровня владения английским языком (GSE). Все ресурсы, используемые в нашей школе, выбираются с учетом целей, соответствующих уровню обучения, на основе GSE. Для достижения этих целей и обеспечения качественного образования наши студенты используют разнообразные онлайн- и печатные ресурсы. Студенты получают информацию об учебниках в начале каждого модуля и должны посещать занятия со всеми необходимыми материалами. В соответствии с законом об интеллектуальной собственности № 5846, студенты должны использовать оригиналы всех учебников. Фотокопии и/или поддельные копии не допускаются.

3.2. Оценка и аттестация в рамках модуля

Для того чтобы студент считался успешно сдавшим соответствующий курс, сумма баллов по всем компонентам должна составлять не менее 60%. Успеваемость студентов в ходе модуля оценивается следующим образом:

Модуль (Уровень)	Что	Количество	Взвешивание
Начальный (Elementary)	Промежуточный экзамен	1	35%
	Контрольный опрос	2	5% (всего)
	Онлайн-домашнее задание		5%
	Итоговый экзамен	1	55%
			100
Досредний уровень (Pre-Intermediate)	Промежуточный экзамен	1	35%
	Контрольный опрос	2	5% (всего)

	Онлайн-домашнее задание		5%
	Итоговый экзамен	1	55%
			100
Средний (Intermediate)	Промежуточный экзамен	1	35%
	Контрольный опрос	2	5% (всего)
	Онлайн-домашнее задание		5%
	Итоговый экзамен	1	55%
			100
Расширенный уровень Выше среднего (Extended Upper-Intermediate) (15 недель)	Промежуточный экзамен	1	35%
	Контрольный опрос	2	5% (всего)
	Онлайн-домашнее задание		5%
	Итоговый экзамен	1	55%
			100
Короткий уровень выше среднего (Short Upper-Intermediate) (8 недель)	Промежуточный экзамен	1	35%
	Контрольный опрос	2	5% (всего)
	Онлайн-домашнее задание		5%
	Итоговый экзамен	1	55%
			100

Даты и недели проведения экзаменов указаны в Академическом календаре, который публикуется в начале каждого модуля и учебного года.

<https://www.tedu.edu.tr/en/academic-calendar>

4. Поддержка студентов

4.1. Часы работы офиса

Преподаватели объявляют студентам часы своих консультаций в начале каждого модуля. Студенты должны использовать часы консультаций своих преподавателей, чтобы отслеживать свой прогресс и получать необходимую помощь. Если у студентов возникают вопросы, им рекомендуется встречаться с преподавателями в часы консультаций. Настоятельно рекомендуется записываться на прием заранее.

4.2. Внеклассная поддержка

Студентам рекомендуется выполнять внеклассные задания в дополнение к занятиям в классе. Школа английского языка предоставляет дополнительную поддержку, такую как видеосессии в Центре разговорной практики, онлайн-материалы, полезные ссылки (веб-сайты для развития всех навыков, а также для использования языка), литературные тексты (рассказы, адаптированные для чтения книги), раздаточные материалы (дополнительные материалы для поддержки занятий) и справочные материалы.

Студенты, желающие заниматься с репетитором индивидуально, должны заранее записаться на занятия онлайн. Все правила и процедуры размещены в системе управления обучением (LMS).

4.3. Оценка программы студентами

В ELS качество преподавания и качество программы имеют первостепенное значение. Для поддержания определенных стандартов и улучшения программы студентам предлагается оценить получаемое образование и высказать свои комментарии относительно учебной среды. Это делается с помощью оценочной анкеты для студентов,

которая заполняется в конце каждого модуля. Вопросы касаются преподавания, используемых материалов, оценки знаний, административных вопросов и т. д.

4.4. Представительство студентов

Для обеспечения полного использования студентами возможностей программы в ELS используется система «студенческого представительства». Студент из каждой секции выбирается однокурсниками на каждом уровне. Они встречаются с руководителями уровней и одним из заместителей директоров не менее двух раз, а при необходимости и чаще, в течение модуля. Они также выступают в качестве контактного лица и обсуждают проблемы на встречах. Кроме того, они информируют своих однокурсников о сделанных объявлениях, проблемах и предложенных решениях.

4.5. Жалобы студентов

Если у студентов есть жалобы по академическим или неакадемическим вопросам, они могут подать заявление непосредственно в Административный офис İDO, заполнив форму, доступную в офисе. В качестве альтернативы, студенты, желающие обратиться через Директорат заочного обучения (YİM), должны использовать приведенный ниже шаблон заявления для отправки своего запроса в YİM. YİM пересылает заявления в соответствующие академические или административные подразделения.

https://www.tedu.edu.tr/sites/default/files/inline-files/petition-template_0.pdf (Английский)


<https://www.tedu.edu.tr/sites/default/files/inline-files/dilekce-ornegi.pdf> (Турецкий)

После составления заявления оно направляется в административный офис ELS или в соответствующий академический или административный отдел для дальнейшего рассмотрения. После обсуждения, оценки или решения вопроса результат сообщается студенту.

4.6. Возражение против результатов экзамена

Студенты могут возражать против своих оценок, включая промежуточные экзамены, контрольные работы, итоговые экзамены и EPE, в течение трех (3) рабочих дней после объявления результатов. Возражения должны быть поданы в письменной форме в Административный офис ELS (B543). В соответствии с Правилами проведения экзаменов ELS Университета TED, такие запросы могут включать не только возражения против существенных ошибок, но и полную переоценку экзаменационной работы.

После перепроверки экзамена студента по запросу приглашают на встречу для обсуждения результатов, и письменный отзыв предоставляется студенту. Если студент специально не запрашивает подробный отзыв, окончательное решение по возражению сообщается в письменной форме в течение семи (7) рабочих дней.



ЧАСТО
ЗАДАВАЕМЫЕ
ВОПРОСЫ

1. Обязательно ли проходить вступительный тест?

Да. Тест принимается в качестве подтверждения языковой компетенции. Поэтому все зачисленные студенты обязаны пройти этот тест. Если студенты

5. Что произойдет, если я не пройду ЕРЕ?

Если вы не сдадите ЕРЕ, даже если успешно прошли необходимый языковой уровень, вас переведут в группы

не проходят вступительный тест, они начинают обучение с начального уровня.

2. Можно ли пройти вступительный тест позже?

Вступительный тест может быть проведен только в дату, указанную в учебном календаре. Поэтому перенести его на более позднюю дату невозможно. Пересдача вступительного теста не предусмотрена.

3. Возможно ли получить освобождение от подготовительной программы в зависимости от результатов моего вступительного теста?

Студенты, чей уровень знаний по результатам вступительного теста был определен как «выше среднего», имеют право сдавать подготовительную программу (ЕРЕ). Если они наберут 65 баллов (75 для факультетов преподавания английского языка и английского языка и литературы) или выше по результатам ЕРЕ, они смогут начать обучение на выбранном факультете. С другой стороны, если они наберут менее 65 баллов (75 для факультетов преподавания английского языка и английского языка и литературы), им необходимо пройти подготовительную программу в соответствии с результатами вступительного теста.

4. Могу ли я завершить обучение по подготовительной программе в конце осеннего семестра и начать обучение на выбранном факультете?

Если вы успешно выполнили требования на уровне выше среднего, вы имеете право сдать экзамен ЕРЕ, проводимый в конце осеннего семестра. Если вы наберете необходимое количество баллов в ЕРЕ, вы сможете приступить к обучению на выбранном вами факультете.

11. Что мне делать, если я пропустил контрольную или экзамен?

повышенного уровня для подготовки к следующему этапу ЕРЕ.

6. Сколько времени длится подготовительная программа?

Программа обычно длится один академический год (осенний и весенний семестры). Однако студенты, достигшие необходимого уровня раньше, могут завершить ее за один семестр. Студенты имеют право пройти подготовительную программу за четыре академических семестра (максимум 2 года).

7. Могу ли я перейти на более высокий уровень в течение семестра?

Нет. Изменения уровня возможны только между модулями на основе успеваемости и оценок.

8. Каковы требования к посещаемости?

Для участия в модульных оценках и итоговых экзаменах студенты должны посещать не менее 85% занятий по каждому модулю.

9. Могу ли я получить документ, подтверждающий мой текущий уровень посещаемости?

Да. Вы можете запросить это в офисе ELS по электронной почте или лично.

10. Могу ли я взять академический отпуск (заморозить регистрацию) во время подготовительной программы?

Да, но только при наличии одобренного заявления и уважительной причины (например, проблемы со здоровьем и т. д.) в соответствии с правилами университета.

Студенты, пропустившие контрольную работу по уважительной причине (например, болезнь, подтвержденная медицинской справкой), должны уведомить об этом офис ELS в течение трех дней. Пересдача экзаменов предоставляется только в случаях, когда это разрешено.

12. Что делать, если у меня есть подтвержденные трудности или расстройства в обучении?

Студенты с особыми потребностями могут запросить академические льготы, если они представят свой отчет (если таковой имеется) и соответствующее заявление в начале курса.